



ОПШТИНА МЕДВЕЂА
- РИЗНИЦА ДУХОВНОСТИ И ИСТОРИЈЕ
ИСТРАЖИВАЊЕ И ЗАШТИТА НЕПОКРЕТНОГ КУЛТУРНОГ НАСЛЕЂА

Општина Медвеђа –
ризница духовности и историје
Истраживање и заштита непокретног културног наслеђа

Посетиоци општине Медвеђа имају прилику да се упознају са археолошким налазиштима, споменицима, сакралним и другим објектима, који сведоче о богатом културном наслеђу и трајању српског народа на овим просторима, али и са изузетним природним вредностима, које овај крај чине посебним.

Садржај

- 4. Увод - јединствени спој природе и вековне баштине
- 7. Трагови давне прошлости - археологија општине Медвеђа
- 19. Духовни путокази - црквене грађевине општине Медвеђа
- 38. Градска архитектура и објекти од јавног значаја
- 42. Народна архитектура – сведочанство традиционалног живота
- 45. Лепота бањског градитељства - хотели и виле
- 52. Ратни меморијали – сећање на хероје
- 69. Уместо закључка - излазак из сенке и пут до туристичке оазе

Увод - јединствени спој природе и вековне баштине

Територија општине Медвеђа представља подручје богатог и непрекинутог културно-историјског континуитета, од праисторијског, античког и рановизантијског периода, преко средњег века, до новије историје.

Налази се на југу Србије и припада Јабланичком управном округу, а према попису из 2022. године има 6.360 становника. Средиште општине представља истоимена варошица у којој живи нешто мање од 3.000 становника, док су остали насељени по мањим местима, расути по изузетно лепом, али доминантно брдско-планинском терену.

Река Јабланица, по којој округ, којем припада општина, носи назив, настаје од Туларске и Горњобањске реке и протиче кроз ове крајеве, да би се улила у Лужну Мораву у Лесковачкој котлини. Готово сви речни токови су усечени у андезитске стене карактеристичне за овај простор, а исти материјал коришћен је обилно у изградњи најразличитијих објеката.

Извори минералне воде, у рејону Сијаринске Бање и села Туларе, указују на остатке вулканске активности, која се у овом крају десила у геолошком периоду терцијара, а управо између њих позиционирана је и једна од угашених вулканских планина - Мркоњски вис (1.017 m), чији је предео заштићен као природно добро. *"У његовим шумским заједницама црног зраба и црног јасена, храста*

и леске регистровано је 95 врста биљака уз присуство богате фауне. На самом врху, пронађени су примерци грчке жабе, а у нижим пределима велики број шумских корњача. На ширем подручју, регистровано је 67 врста птица, а од националног и међународног значаја су: црна рода, грлица, сеоски детлић, црна жуна, осичар, средњи детлић, сиви соко, руси сврчак, шумска шева, обична белогуза и виноградарска стрнадица”. Због свега тога „Споменик природе Мркоњски вис” заштићено је подручје III и II категорије¹.

Читав пејзаж обилује и другим оштрим врховима вулканских купа, које се издвајају обликом и висином од осталих делова масива. Просечна надморска висина ове области креће се између 500 и 750 m, док су врхови вулканских купа ретко нижи од 1.000 m. Већи врхови у области су: Шопот (1.408 m), Соколов вис (1.370 m), Равна планина (1.194 m), Свети Петар (1.149 m) и Мајдан планина (1.090 m). Стварање лежишта и рудних појава олова, цинка и злата у атару села Леце, генетски је везано такође, за тектонско-магматске процесе, и у топографском погледу ова област у потпуности је задржала све карактеристике вулканског терена.

Управо овакав положај и рудна богатства условила су насељавање ових простора већ у доба праисторије, а прва потврђена рударска активност датује се у доба Римљана. Из истих разлога ова област била је активна и у средњем веку, посебно због чињенице да се налазила на траси веома важних путева и комуникација.

¹ <https://zzps.rs>, приступљено: 19. 11. 2025.

Изразито жива привредна активност подразумева и богато градитељско наслеђе, а традиција живота у близини извора минералних и термалних вода и рудних богатстава, наставља се до данашњих дана.



Предела око села Горњи Гајтан под Радан планином, фотографија: Е. В. Петровић, 2025.

Трагови давне прошлости - археологија општине Медвеђа

Остаци материјалне културе потврђују, да је рејон рудника Леце био насељен још у праисторији, а истраживачи су пронашли и описали, у последњих стотинак година, бројне остатке грађевина, као што су утврђења, насеља и култни објекти из праисторијског, античког, византијског и српског средњовековног периода.

Иако се у непосредној близини археолошка ископавања спроводе дуже од једног века, на локалитетима какав је Царичин град, веома богат простор општине Медвеђе, остао је прилично неистражен и мистичан. Ово даје посебан значај настојању да се непокретно културно наслеђе стави у први план, као сегмент који тек може пружити велика и значајна открића и допринети бољој видљивости ове области на мапи културне баштине и туристичке понуде. Уједно, ово представља и подстицај, да се већи број културних добара уврсти у листу оних која су и званично заштићена законом.

Први подаци о археолошким локалитетима, у области Горње Јабланице, прикупљени су током рекогносцирања овог терена у периоду од 1949. до 1959. године. У склопу тих истраживања спроведена су и археолошка ископавања праисторијских тумула у Медвеђи. Епиграфски споменици посвећени Херкулу, Либери и Омфали (Леце, Газдаре и Пусто Шилово), регистровани 60-их година

прошлог века, пружили су доказе о активности Римљана на експлоатацији руда у непосредној близини данашњег рудника Леце, као и о романизацији ових простора².

Главна археолошка налазишта у општини Медвеђа гравитирају ка области у којој се налазе атари села Рујковца и суседног Радиновца, који припада општини Лебане, а где се говори о већим комплексима сачињеним од различитих грађевина: „комплекс 1” - утврђење, обновљено у VI веку, у коме су пронађене три фибуле и новац из времена од III до VI века (Рујковац, Каљаја) и остаци веће тробродне Рановизантијске базилике из VI века, у оквиру тог истог утврђења (Рујковац, Каљаја - Црквиште Св. Пантелејмона), „комплекс 2” - једнобродна Рановизантијска базилика из VI века (Рујковац, Црквиште Св. Јована) и остаци већег објекта, вероватно дела комплекса око Црквишта Св. Јована (Рујковац, Порта Стојановића) и простор Горње Лапаштице, јужно од претходна два комплекса, у коме се налази грађевина, за коју се претпоставља да може бити касноантичка гробница („Пушканова” или „Пушканска црква”)³. Поменута налазишта припадају доминантно VI веку, а с обзиром на то да се издваја присуство већег броја базилика, то указује на интензитет и важност хришћанизације овог простора и његовог становништва у рановизантијском периоду.

На потезу око села Газдаре, такође је утврђено постојање више локалитета, а на једном од њих, познатом као Црква Св. Пантелејмона, раније Црквиште Св. Петка, су извршена најпре сондажна

² Смиља Јовић, Јулијана Пешић и Тони Чершков, „Средњовековна некропола у селу Газдару”, у: *Лесковачки зборник LIX* 2019, Народни музеј Лесковац, Лесковац 2019, 83-133.

³ Исто.

истраживања, седамдесетих година XX века, а затим и свеобухватна археолошка ископавања у току 2002. и 2017. године. Прва ископавања, обављена су због присуства изузетно занимљивих византијских капитета на локалитету, а на терену су били видљиви и скелетни остаци, што је указивало на постојање некрополе на овом простору⁴.

Међутим, различити случајни налази говоре о постојању касноантичког археолошког наслеђа и на простору саме варошице Медвеђе. Феликс Каниц у XIX веку пише о рушевинама у пољу, које су се налазиле „на стотинак корака од школске зграде”, а садржале су остатке римског каструма и кућа. Приликом ископа земље за темеље куће у Медвеђи пронађен је крчаг, који је датован у III век, а између зграде поште и потока Лепаштица, пронађене су опеке римског формата, као и један питос. Поједини налази указивали су на постојање рударских насеља и окна из римског и средњовековног периода, али и на луксузне грађевине какве су биле виле. Најзначајнији предмети, пронађени у оквиру организованих истраживања или као случајни налази, смештени су у Народни музеј у Лесковцу, док су поједини остали на локалитету на којем су и пронађени и могу се видети на лицу места, као што је то случај са простором на коме се налази Црква Св. Пантелејмона у селу Газдаре (део стуба и венца).

Најзначајнији резултати, по питању истраживања распрострањености археолошког наслеђа, постигнути су у оквиру пројекта „Систематско рекогносцирање општина Бујановац, Медвеђа и

⁴ Славенка Ерцеговић Павловић и Десанка Костић, „Теренска истраживања лесковачког подручја II”, у: *Старинар XXX, Археолошки институт Београд, Београд 1979, 131-135.*

Прешево”, који је реализован у току 2005. и 2006. године, у организацији Завода за заштиту споменика културе Ниш.

Једино званично законом заштићено непокретно културно добро на територији општине Медвеђа представља археолошко налазиште „Ранохришћанско утврђење и црква Св. Илије у Сијаринској Бањи”. Поред њега, свакако најзанимљивији и најбоље очуван објекат на простору општине Медвеђа, који се може сматрати и археолошким локалитетом, представља Рановизантијска базилика, која се налази у близини Рујковца, а позната је и под именом Црквиште Св. Јована.



Рановизантијска базилика - Црквиште Св. Јована код села Рујковац - поглед из птичије перспективе,
фотографија: Н. Петровић, 2025.

Рановизантијска базилика код села Рујковац - Црквиште Св. Јована

Базилика се налази у селу Рујковац, у махали Пориђани, јужно од реке Јабланице, и припада простору једног од рановизантијских археолошких комплекса, позиционираног у атару села Рујковац, у којем се налази више потврђених локалитета и архитектонских остатака различитих грађевина⁵.

Грађена је као једнобродни објект са апсидом и припратом, која има два симетрична бочна проширења у виду мањих квадратних просторија (2,9 x 2,9 m), од којих она на северној страни има и малу аспиду. Ширина објекта износи 8 m у делу наоса, док се припрата са анексима повећава на 16 m, а укупна дужина износи 19 m. Грађевина је солидно очувана, а највећа висина зидова износи 1,5 m. Њена подужна оса оријентисана је, са малим одступањем, у правцу исток-запад. На западној страни налази се главни улаз, док су на јужној и северној, један наспрам другог, позиционирани бочни улази. Зидови наоса ојачани су са по четири контрафора. Дебљина зидова износи 1,3 m, док се у анексима припрате сужава на 1 m, а материјализација је типична за касну антику, коришћени су притесани локални камен андезит и опека римског формата (30/35/6 cm).

Овај објект импресивних димензија и очуваности, лако је доступан са главног пута, који води према Медвеђи. Позициониран је на лепој узвишеној заравни, са које се пружају прелепи погледи да околину. Базилике су по правилу грађене на локацијама, које пружају добру прегледност и визуелну

⁵ Славенка Ерцеговић Павловић и Десанка Костић, „Теренска истраживања лесковачког подручја II”, у: Старинар XXX, Археолошки институт Београд, Београд 1979, 131-135.

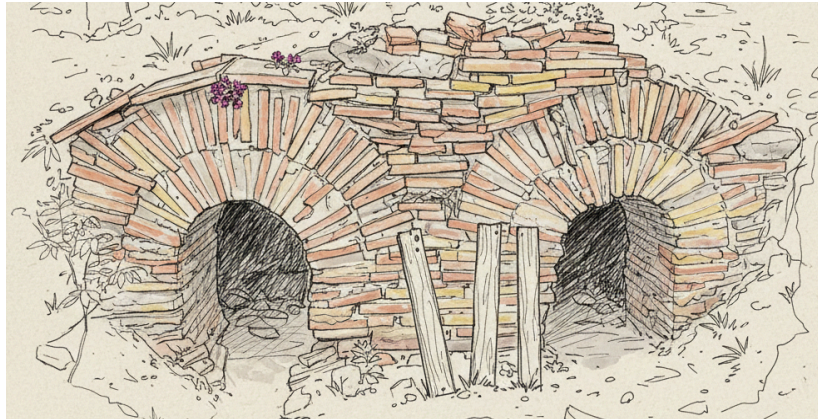
комуникацију са околним простором и другим објектима, којих је у овом делу засигурно било, а чији су остаци и даље присутни на терену.



*Рановизантијска базилика - Црквиште Св. Јована код села Рујковац - унутрашњи изглед,
фотографија: Е. В. Петровић, 2025.*

Касноантичка гробница код Горње Лапаштице - “Пушканова црква”

Јужно од Рановизантијске базилике, познате под именом Црквиште Св. Јована, на удаљености од око 4 km ваздушном линијом налази се грађевина, која највероватније представља касноантичку гробницу, а у народу је називају „Пушканова”, односно „Пушканска” црква. Зидана је од опека античког формата, у потпуности је укопана у земљу и има две одвојене засведене просторије. Једино видљиво је pročеље са сва мала симетрично постављена пресведена улаза и оно има укупну ширину од око 4 m.



Касноантичка гробница - Пушканова црква - цртеж, 2025.

Црква Св. Пантелејмона у селу Газдаре - раније Црквиште Св. Петка

Црква Св. Пантелејмона налази се у центру Газдара, на малом узвишењу са десне стране пута који води према селу Леце. Захваљујући иницијативи да се на овом месту изгради нова црква, комплетно је истражен овај локалитет. Средњовековна некропола је садржала 122 гроба. Сахрањивање је вршено у два хоризонта, старије из XII и XIII века, и млађе из XIV и XV века. Откривени су темељи цркве из XV века, која је изграђена од камена, преко старијег хоризонта гробова. Међу најзначајнијим налазима су: бронзани накит (осам тордираних наруквица и четири прстена са шематизованим представама две људске фигуре и лава), сребрне наушнице, бронзане перле и дугмад, новац (XII и XV век), фрагменти словенске кухињске и трпезне керамике и део керамичког тега⁶. Међу новчићима, посебно се издваја сребрни, из времена владавине српског обласног господара Вука Бранковића (1389–1398). Проналазак овог новца од изузетне је важности, како за прецизније датирање некрополе, тако и за проучавање континуитета живота српског становништва на овом простору још од доба Немањића. Новчић је пронађен у гробу великаша Јакова, вазала Вука Бранковића⁷.

⁶ Соња Стаменковић, Римско наслеђе у Лесковачкој котлини, *Археолошки институт Београд*, Београд 2013, 176.

⁷ Пројекат Средњовековна некропола у селу Газдаре - Медвеђа, Пројекат археолошких радова у 2005. години, документација Завода за заштиту споменика културе Ниш.



*Црква Св. Пантелејмона у селу Газдаре - камена пластика са старијих објеката,
фотографија: Е. В. Петровић, 2025.*

У Народном музеју у Лесковцу, чува се једна надгробна плоча са овог локалитета, која у осам редова на ћирилици говори о смрти дијака (писара) *“Радивоја Раткова, брата попа Луке”*. Облици слова из натписа потврђују да је споменик настао у XV веку. У натпису даље стоји да је цркву подигао или обновио управо поп Лука, у другој половини XV века⁸, чиме је још једном потврђено датовање објеката на овом локалитету.

Након истраживања, на локалитету је подигнута нова црква. Нажалост, богаство и значај овог налазишта, не могу се сагледати више на лицу места, па је потребно у блиској будућност адекватно обележити овај простор и понудити посетиоцима додатне информације о континуитету постојања нашег народа на овим просторима и конкретним налазима, који говоре у прилог томе.

⁸ Славенка Ерцеговић Павловић и Десанка Костић, Археолошки споменици и налазишта Лесковачког краја, Лесковац 1988, 57.

Духовни путокази - црквене грађевине општине Медвеђа

Црквене грађевине у општини Медвеђа представљају места окупљања, заједништва и духовног уточишта. Оне, по својој величини, не спадају у монументалне грађевине, али својом архитектуром јасно показују припадност српској православној традицији и истовремено одражавају дух времена у ком су подизане и обнављане.

Реч о једнобродним храмовима правоугаоне основе са апсидом, углавном без припрате, најчешће са кубетом скромних димензија. Звоник је по правилу подигнут као издвојена грађевина, а ови вертикални акценти чине да се црква види издалека и да доминира околним пејзажом. Фасаде су углавном завршно обрађене малтером, док су само понегде присутни и видљиви локални камени материјал и опека. Оне су једноставне, са сведеним украсима и понеким профилисаним венцем.

Велики број цркава и црквишта, обновљен је у последње две деценије, па је континуитет постојања светиња видљив само у појединим сачуваним елементима, који су преживели ове последње интервенције.

Спој сакралног простора, архитектуре и природног окружења чини да сваки храм у општини Медвеђа буде много више од грађевине – он постаје место памћења и традиције. Архитектонска једноставност „духовних путоказа“, ослоњена на традицију српско–византијског градитељства и локалних занатских вештина, говори о трајности вере и континуитету живота на овим просторима.

Свако село и сваки засеок, који има свој храм, тиме добија јасно обележен центар – место где се спајају прошлост, садашњост и нада у будућност.



*Остаци средњовековне цркве код села Газдаре - поглед са истока,
фотографија: Н. Миловановић, 2025.*

Остаци средњовековне цркве код села Газдаре - локалитет "Црквина"

У селу Газдаре, у делу познатом као *Голема река*, налази се локалитет "Црквина" са остацима средњовековне цркве. Скривена и уклопљена у природни амбијент, ова сакрална грађевина вековима одолева зубу времена. Позиционирана је на узвишењу, али је и делимично укопана у земљу, чиме је у потпуности прилагођена конфигурацији терена.

Њени зидови, сачувани до максималне висине од око 4 m, откривају да је реч о једнобродној цркви са полукружном апсидом и припратом. На основу архитектонских карактеристика претпоставља се да је храм подигнут између XV и XVII века. Објекат је грађен претежно од ломљеног и притесаног камена, док је опека различитог формата местимично коришћена приликом зидања, посебно у деловима где су формиране плитке нише у апсидалном делу. Довратници улазних врата припрате израђени су од клесаног камена, а зид између припрате и наоса сачуван је у пуној висини заједно са надвратним дрвеним гредама. Свод није сачуван, а припадајући грађевински материјал расут је око цркве, што указује на то да њена унутрашњост у неком тренутку расчишћена, након урушавања.

Прво базично техничко снимање овог објекта спровели су археолози Археолошког института у Београду 1979. године⁹. Том приликом, на ширем простору око самих остатака цркве, уочено је више камених надгробних белега са урезаним крстовима, што указује на могуће постојање

⁹ Славенка Ерцеговић Павловић и Десанка Костић, "Теренска истраживања лесковачкох подручја II", у: *Старинар XXX, Археолошки институт Београд, Београд 1979, 131-135*

некрополе у њеној непосредној близини. Ипак, до данас није утврђено ком је светитељу овај храм био посвећен, нити су спроведена озбиљнија археолошка и архитектонска истраживања.



*Остаци средњовековне цркве код села Газдаре - унутрашњи изглед,
фотографија: Е. В. Петровић, 2025.*

Локалитет „Црквина” представља вредан историјски и архитектонски споменик, који сведочи о духовном животу и градитељској традицији српског средњег века. Његова очувана структура, као и трагови некрополе, потврђују да је овде несумњиво реч о некадашњем религијском средишту. „Црквина” има значајан потенцијал за развој културног туризма.

Њен скривени положај, импресивни остаци зидина и аутентичан природни амбијент, чине је и у данашњем времену, атрактивним местом за љубитеље историје, истраживаче и планинаре и као таква могла би постати занимљива тачка на мапи средњовековних споменика и допринети промоцији културног наслеђа општине Медвеђа.



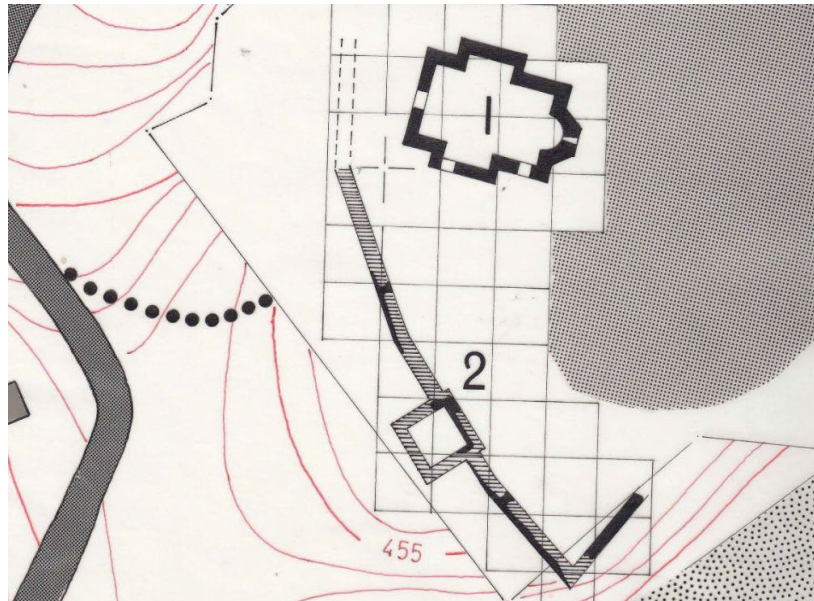
Надгробна плоча са крстом из окружења остатака цркве код Газдара - цртеж и фотографија: Е. В. Петровић, 2025.

Црква Св. Илије у Сијаринској Бањи

У централном делу Сијаринске Бање, на доминантном узвишењу, налази се црква Св. Илије. Утврђена је 2012. године за непокретно културно добро, као археолошко налазиште под називом „Ранохришћанско утврђење и црква Св. Илије у Сијаринској Бањи”. Археолошко налазиште је значајно због фортификационог, сакралног, културног и историјског континуитета, који постоји на ширем простору око Царичиног Града, а којем припада и старија сакрална грађевина. Чине га остаци утврђења са бедемом, једном кулом и црквом. Покретни археолошки налази су ретки на овом локалитету, док су у шути приликом радова, били видљиви делови опека рановизантијског периода. Утврђење и старија црква, подигнути су у највероватније у VI веку. На темељима поменуте цркве, у XIV веку подигнута је друга грађевина, у народу позната као “црква Страхињића Бана”, која је била живописана, на шта су указали фрагменти живописа пронађени приликом ископавања. На овим архитектонским остацима започета је 1930. године изградња нове цркве, која није завршена. Пројекат је израдио архитекта руског порекла, Василије Андросов, који је у периоду између два светска рата, радио у Министарству грађевина Краљевине СХС¹⁰. Оригинални пројекат налази се у архиви Нишке епархије и био је на располагању пројектантима приликом изградње данашње цркве, али је његова реализација опет изостала. Ово старије решење имало је форму сажетог уписаног

¹⁰ Милица Мађановић, ”Лесковачки опус архитекте Василија Михаиловича Андросова”, у: *Лесковачки зборник LIV*, Лесковац 2014, 274.

крста са наглашеном тространом апсидом. Намера архитекте Андросова је била и да се уз северни зид нартекса, дозида звоник.



Археолошко налазиште у Сијаринској Бањи - ситуациони план (1-основа цркве архитекте Андросова, 2-остаци утврђења са кулом), документација Завода за заштиту споменика културе Ниш

Данашња црква је саграђена 1988. године према новом пројекту, који је реализовао Завод за заштиту споменика културе Ниш, а том приликом су делимично извршени конзерваторско-рестаураторски радови на остацима старијег објекта, видљивог у западном делу грађевине у делу апсиде и сондажна археолошка ископавања, за ове потребе. Око цркве су откривени гробови, који су датирани у XIV и XV век.



Црква Св. Илије у Сијаринској Бањи - поглед са југозапада, фотографија: Н. Петровић, 2025.

Црква Св. Вазнесења Господњег у Медвеђи

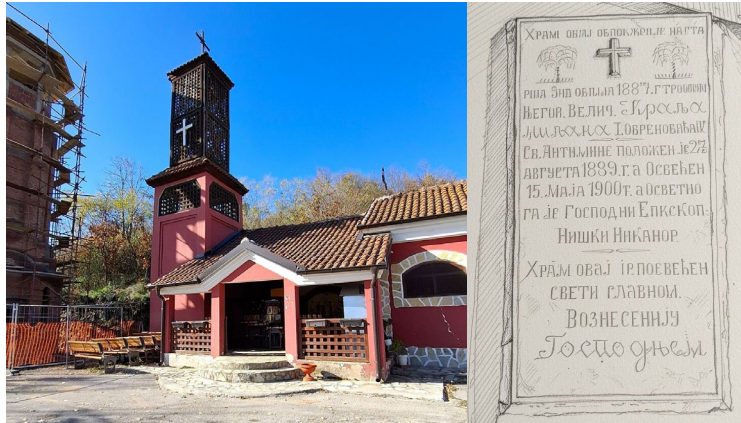
Црква Св. Вазнесења Господњег у Медвеђи подигнута је на узвишеном платоу, на улазу у насеље, са десне стране пута који долази из правца Лебана. Она представља најстарији очувани објект у самој варошици. Према запису са плоче постављене под тремом, црква је обновљена на темељима старије грађевине, 1887. године, о трошку краља Милана Обреновића, а освећена је 1900. Није познато из кога периода потиче првобитни сакрални објект, његови остаци нису видљиви у порти, а према расположивим подацима, никада нису ни вршена археолошка истраживања на овом простору. Претпоставља се да је старији сакрални објект страдао у периоду османске власти. Сабор који се одржава сваке године у цркви на празник Вазнесења Господњег, био је од ослобођења од Турака, манифестација која је била праћена масом народа.¹¹

Данашња грађевина је једнобродна, скромних димензија, са великом полукружном апсидом и управно постављеном припратом, чији је улаз окренут ка југу. Иконостас цркве потиче из XX века¹². Иако располажемо подацима о томе да је црква била живописана 1900. године, он се услед оштећења и преправки није сачувао до данашњих дана. Звоник је уз постојећу припрату дограђен 1995. године, када је и сама црква обновљена. Тренутно је у изградњи још један звоник.

¹¹ Сабор код цркве Светог Вознесенија код Лесковца, Правда, 15.9.1937. 13.

¹² Борисав Андрејевић, Јован Шурдиловић, Валоризација споменичког фонда Медвеђе и Сијаринске Бање са предлогом мера заштите, Завода за заштиту споменика културе Ниш, априла 1979, 1-6.

Овај објекат поседује одређену историјску вредност, будући да је подигнут на месту старијег црквеног објекта, чиме би могао да сведочи о континуитету исповедања православног хришћанства и духовног живота на овим просторима. Међутим, обнова објекта без јасне диференцијације њених фаза изградње, која је веома честа појава у овим крајевима, понекад води ка брисању трагова прошлости, што у будуће треба избећи, уз консултације са релевантним стручњацима. Археолошка и архитектонска истраживања, уз пратеће помоћне науке, пружају јасан увид у историју и сведоче о прошлим временима, чувајући их од заборавља.



Црква Св. Вознесења Господњег у Медвеђи (лево) и мермерна плоча са натписом из трема (десно),
фотографија: Н. Миловановић и цртеж, 2025.

Црква Св. Тројице у селу Туларе

Црква Св. Тројице у селу Туларе налази се на благом узвишењу, на десној обали Туларске реке. То је једнобродна грађевина, димензија у основи 6 x 10 m, са споља тространом апсидом и омањим кубетом. На терену изнад ње, подигнута је у скорије време надстрешница, а на југозападној страни налази се и звоник скромних димензија, који вероватно потиче из периода градње саме цркве. Даље, поглед према југу открива нам најпознатију угашену вулканску планину овог краја, Мркоњски вис, у чијем подножју се читаво село налази. На северној падини, испод цркве, простире се сеоско гробље, а у том правцу је позициониран и сам сеоски центар, са спомен-комплексом и сеоском основном школом импресивних димензија.

Црква је подигнута 1902. године, од добровољних прилога становника пореклом из Старе Србије и Црне Горе, који су населили ове крајеве након ослобођења од Турака.

Њена унутрашњост није живописана, осим једног фрагмента на северном зиду наоса, који приказује сцену познату под називом „Свети Ђорђе убија аждају”. Иконостас цркве датира с почетка XX века, сачињен је од приложничких икона: *”Добрица Вујова за душу своје мужу Вују Јовановићу и сину Миливоју”, “Божа Гашевић, за душу оца Стевана и браће Лазара Ми(лут)ина и Милана”, “Радова Перовић за душу своје брату Раца и стричевима Марко и Веко(?)”* и други, што сазнајемо са натписа на иконама, које чине саставни део иконостаса.



Црква Св. Тројице у селу Туларе - поглед из птичије перспективе, фотографија: Н. Петровић, 2025.



Црква Св. Тројице у селу Туларе - иконостас (лево) и фрагмент живописа ("Св. Ђорђе убија аждају"),
фотографија: Е. В. Петровић, 2025.

Црква Светих апостола Петра и Павла у селу Доњи Бучумет

Црква Св. апостола Петра и Павла у селу Доњи Бучумет, према запису који се налази на каменој плочи на зиду унутар цркве, саграђена је 1895. године. Подигнута је на темељима старије цркве, заједничким трудом мештана села Бучумет, Лалиновац и Рујковац. Цркву је освештао епископ нишки +Иноћентије (1840-1905), 14. септембра 1895. године, према Јулијанском календару. Унутар цркве налази се оригинални иконостас с краја XIX и почетка XX века.

Црква није фрескописана. Иконе на иконостасу су приложничке, на неколико њих је забележено име иконописца, “Ђ. Ј. Зографски” и година 1901. Посебно је занимљива издвојена икона “Полагање Христа у гроб”, настала највероватније у периоду када и сама црква. На њој се налази текст прочитан са десна на лево: “НОВЪ ЗАКРОВЪ ПОЛОЖИВЪ ПОЛОНИК

БЛАГОБРАЗНЫИ ИОСИФЪ СЪ ДРЕВА СНЕМЪ
ПРЕЧИСТОЕ ТЕЛО ТВОЕ ПЛАЩАНИЦЕЮ
ЧИСТОЮ ОБВИВЪ И БЛАГОУХАНМИ ВО ГРОБЪ”,

што у преводу значи: „*Благообразни Јосиф скину с дрвета пречисто тело Твоје, и чистим га платном обави, и у гроб нови положи*“. У средишту иконе приказан је Христос положен у камени гроб, после скидања са крста. Његово тело је већ умртвљено, али лице и положај тела носе мир и достојанство, што симболизује Божанску природу, која превазилази смрт. У дворишту цркве налази се и звоник подигнут 1937. године, за време владавине краља Петра II Карађорђевића. Сазидан је

заузимањем свештеника Светислава Виденовића и такође прилозима мештана околних села, о чему сведочи натпис, који се налази изнад улаза. Звоник је саграђен од пуне опеке, импозантних је димензија, није омалтерисан, па се може претпоставити да је оригинална намера била да се завршно обради малтером и бојом.



Икона "Полагање Христа у гроб" у цркви Св. апостола Петра и Павла у Доњем Бучумету, фотографија: Е. В. Петровић, 2025.



Црква Св. Апостола Петра и Павла и звоник у селу Доњи Бучумет - поглед са запада,
фотографија: Н. Миловановић, 2025.

Црква Св. Пророка Илије у селу Горњи Гајтан

Црква Св. Пророка Илије изграђена је на платоу изнад главног пута који води кроз село Горњи Гајтан. То је једнобродна грађевина, димензија у основи 10,5 x 5,5 m, укопана у терен са западне стране за око 70 cm. Једноставне је форме, покривена је двоводним кровом и у новије време су на њој изведени радови на фасадама и замени кровног покривача. У унутрашњости је задржан оригинални под од тесаних камених плоча, а на своду плавичасте боје украшеном "звездицама" очуван је живопис начињен у пољима. Иконостас је богато украшен и садржи приложничке иконе, на којима су видљива имена оних који су њихову израду финансирани: "Илија Божовић", "Добрица Живковић", "Јован Никола Ђорђе Лазар Б. Грубачи", "Јоксим Милосав Мирко Б. Жугићи. 1904." и други. Према годинама које су уписане на иконама, може се претпоставити да је црква настала на прелазу из XIX у XX век.

У црквеној порти, која је лепо уређена и одржавана, налазе се и: омањи звоник, надстрешница за окупљање верника и 3 споменика од белог мермера из првих деценија XX века.



*Црква Св. Пророка Илије у селу Горњи Гајтан - поглед са северозапада,
фотографија: Е. В. Петровић, 2025.*



Црква

Св. Пророка Илије у селу Горњи Гајтан - унутрашњи изглед (лево) и крст са орлом на иконостасу (десно),
фотографије: Е. В. Петровић, 2025.

Градска архитектура и објекти од јавног значаја

Развој грађанске архитектуре и објеката од јавног значаја у Медвеђи и околним насељима нераскидиво је повезан са историјским прекретницама, пре свега ослобођењем од османске власти крајем XIX века.

Иако је Медвеђа варошица скромних димензија, њен урбани простор ипак сведочи о покушајима модернизације и успостављања административних, образовних и здравствених функција, али и зграда које су формирале културни и друштвени центар овог краја: општина, школе, биоскопи и домови културе, инфраструктурни објекти и приватне куће.

Све ово представља материјални израз идентитета и друштвених потреба, свога времена.



Објекат градске архитектуре у Медвеђи, фотографије: Е. В. Петровић, 2025.



Гвоздени мост на Туларској реци, фотографија: Н. Петровић, 2025.



Основна школа у селу Туларе, фотографија: Н. Петровић, 2025.

Народна архитектура – сведочанство традиционалног живота

Народна архитектура општине Медвеђа представља драгоцено сведочанство традиционалног живота, економских прилика и културног идентитета овог краја. Углавном су то једноставне, али функционалне грађевине, које су настајале као одговор на природне и друштвене услове: брдовити терен, доступност локалних материјала (камен, дрво, земља) и потребе сеоског домаћинства и економије.

Од старих кућа, преко амбара, воденица и других помоћних објеката, народно градитељство открива вековне вештине локалних мајстора и континуитет традиције. Иако монументално наслеђе често привлачи већу пажњу, управо народна архитектура чува причу о свакодневици, о отпорности и прилагођавању становништва на живот на овим просторима, а све то у складу са природом и принципима одрживости.



Кућа у селу Газдаре, фотографија: Е. В. Петровић, 2025.



Воденица у Туларској Бањи, фотографија: Е. В. Петровић, 2025.

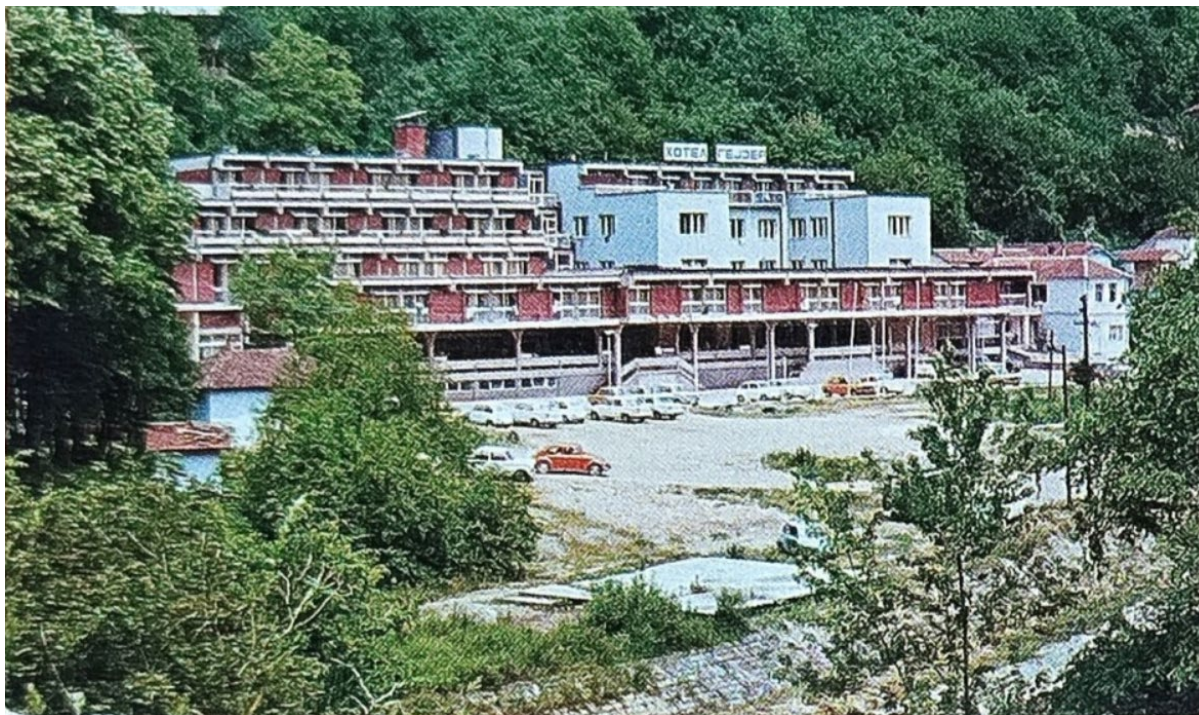
Лепота бањског градитељства - хотели и виле

На падинама Лисице и Тупала, између Кадре и Дуката, у шумовитом крају, поред извора Јабланице, недалеко од Медвеђе, налази се мала, али веома привлачна Сијаринска Бања. Смештена је у уској, живописној долини Јабланице, која на овом потезу носи назив Бањска река, на око 50 km западно од Лесковца. Насеље се развило на обалама реке, што бањи даје изразит амбијентални квалитет и препознатљив пејзаж. Каменим ивицама реке Јабланице, која се бучно и пенушава пробија уском клисуром, некада се провлачио пут којим су пролазиле римске легије, средњовековни српски витезови и османски коњаници, а данас се ту налази модерна саобраћајница. Надморска висина од око 500 m и околни планински венци, пошумљени буковим и храстовим шумама, стварају пријатну климу, без јаких ветрова, са мало влаге у сезони, што бању чини нарочито повољном за боравак туриста и других посетилаца.

Основу туристичке понуде Сијаринске Бање чине бројни термални и минерални извори различите температуре и издашности. Бања има око 18 активних извора, а температура главног извора прелази 70 °C. Воде се користе за купање и пијење, а у прошлости су снадбевале и отворено блатиште и више базена. И данас су у функцији базени за купање, а бања ради током целе године. Минералне воде и лековито блато користе се у лечењу реуматских обољења, гастроентеролошких и појединих гинеколошких болести, као и код стања после повреда и операција.

Посебну атракцију представља јединствен природни феномен – гејзир термалне воде, на самом улазу у бању, преко пута Специјалне болнице за рехабилитацију „Гејзер“ и некадашњег хотела „Београд“. Млаз воде, висок више од седам метара, избија из земље и лети служи као природни туш. У његовој непосредној близини налази се још један гејзир, чија вода у правилним интервалима избија на сваких девет минута, одајући тиме необичан ритам природе. У близини је уређен и инхалаторијум за астматичаре, а воде и блато користе се у савременим балнеолошким програмима. Од времена старих Римљана позната су лековита својства воде ове бање. На њеној територији и данас се могу видети остаци старих каптажа и других објеката из тог периода: извор топле киселе воде, римски базен – „римско бунарче“ са благо радиоактивном водом и још један, данас делимично сачуван базен.

Средином XIX века Сијаринска Бања располагала је са два засебна купатила, по једним за жене и за мушкарце, а у њој се налазио и чардак Саид-паше, што сведочи о присуству османске управе и тадашњој организацији бањских садржаја. Кроз XIX и у првој половини XX века, бањско насеље имало је тек неколико квалитетније зиданих објеката и релативно скромну инфраструктуру. Године 1906. подигнути су „Ацини конаци“ и „Мазнићеви конаци“, са око двадесет смештајних јединица и кафаном у приземљу.



Хотел "Београд" из 1955. године (десно), након изградње СБР "Гејзер", у који је инкорпориран 1971. године, разгледница



Данашњи изглед комплекса - "Вила Рада", СБР "Гејзер" и хотел "Београд", фотографија: Е. В. Петровић, 2025.



“Вила Мазнића” у Сијаринској Бањи, фотографија: Н. Миловановић, 2025.

Главну просторну осу у међуратном периоду чинио је неасфалтирани пут, који се постепено успињао ка центру бање. Уз тај пут груписане су најважније зграде: бањски конак, тзв. “Вила Мазнића”, затим “Вила Рада” и у наставку, комплекс специјалне болнице са некадашњим хотелом „Београд“. “Вила Мазнића” је симетрична, двоспратна грађевина са централним тремом и терасом над њим, типичног изгледа бањског пансиона. Објекат доминира околним простором, али нажалост данас није у употреби. У приземљу су се некада налазиле заједничке просторије и трпезарија, док су на спрату распоређене собе за смештај гостију. Као део амбијенталне целине Сијаринске Бање, ова зграда има значајну културно–историјску и архитектонску вредност, јер сведочи о раном развоју бањског туризма и начину боравка гостију у првој половини 20. века. У подножју терасе и степеништа конака налази се мало уређено извориште, које се истиче скромном архитектонском обрадом, око кога се спајају стазе и путеви.

Након Другог светског рата, значајнији објекат који је подигнут у бањи био је хотел „Београд“. Саграђен између 1952. и 1955. године, представљао је типичан пример послератног модернизма у бањској архитектури. Имао је 78 кревета у 39 соба, на три спрата. Објекат је масивна, вишеспратна грађевина правоугаоне основе, јасно геометријски обликована, са равним кровом и једноставном фасадом, коју чине нивои правилно распоређених прозора. Чисте линије и недостатак декоративних детаља наглашавају важност функционалности и истичу нови, савремени карактер бање у другој половини XX века. Хотел је смештен у подножју шумовите падине, а плато испред објекта и саобраћајница која је пролазила испред њега, функционисали су као бањско шеталиште.

Значај хотела „Београд“ превазилазио је његову чисто смештајну функцију. Као једна од првих већих модерних грађевина подигнутих након Другог светског рата, он симболизује период интензивног развоја бањског туризма и државног улагања у лечилишта и одмаралишта. Хотел је постао визуелни и друштвени центар бање. У њему су били смештени гости из читаве Југославије, одржаване су забаве, културни програми и друштвени сусрети.

Носилац смештајних капацитета у Сијаринској Бањи данас је Специјална болница за рехабилитацију „Гејзер“, која располаже са 277 лежајева и савременим терапијским блоком за спровођење различитих облика рехабилитације. У оквиру установе, поред смештаја, нуде се и бројне пратеће услуге: класичне и специјалне масаже, топле минералне купке, подводне масаже, бисерне каде, кинезитерапија, фитнес програми, као и третмани лековитим блатом.

Хотелска сала за ручавање задржала је до данас изглед из 70-их година XX века и представља својеврсни “времеплов”. У њој је целом дужином унутрашњег зида постављен веома вредан мозаик, који приказује сцене из свакодневног живота мештана бање и њене околине. У доњем десном углу стоје иницијали “Т.М.”, а односе се највероватније на уметника Тихомира Момчиловића (1930-2077), који је доста мозаика израдио у хотелима и другим јавним објектима широм Југославије.

Ратни меморијали – сећање на хероје

Закон о ратним меморијалима Србије дефинисао је да у ратне меморијале спадају војно гробље, појединачни гроб, надгробни споменик, спомен-костурница, спомен-капела, спомен-црква, споменик, јавно спомен-обележје, спомен-плоча, место страдања, знаменито место и други пијететни симбол од значаја за неговање традиције ослободилачких ратова Србије.

Ратни меморијали на простору општине Медвеђа – било да су у облику камених пирамида са крстом, спомен-биста или монументалних модернистичких обележја – видљиви су трагови снажне ослободилачке традиције српског народа. Они су материјализовано сећање на генерације које су, у ратовима XX века и ранијим ослободилачким борбама, положили живот за слободу свог краја и отаџбине. Свако од ових обележја јесте „уклесана прича“ о страдању, храбрости и солидарности, али истовремено и опомена да је слобода увек плаћена високом ценом.

Очување ратних меморијала, није само питање поштовања према погинулима, већ и кључни део неговања локалног и националног идентитета. У општини Медвеђа, где су се кроз историју преплитале различите војне и политичке епохе, споменици представљају стабилне тачке у времену – оријентире који повезују прошлост са садашњошћу. Они помажу заједници да сагледа сопствену прошлост, да разуме сопствене жртве и победе и да очува континуитет сећања. Зато свако запуштање, рушење или нестајање ових обележја значи губитак дела колективног памћења.

Ратни меморијали омогућавају да млађе генерације, кроз конкретне примере науче о историји свога краја, о антифашистичкој борби, страдању цивила, али и о вредностима слободе, патриотским осећањима, солидарности и хуманости.

Култура сећања на простору Јабланичког краја, а нарочито општине Медвеђа, добија посебну тежину када се има у виду обим страдања из Првог балканског и Првог светског рата и бројност ратних меморијала, који су данас расути широм овог подручја. Споменици најразличитих облика представљају снажне носиоце сећања и сведочанства о људима, који су дали живот за слободу свога краја. Очување ових места није само чин поштовања према палима, оно је неопходан део изграђивања колективног идентитета и разумевања сопствене историје. Кроз ратне меморијале данашње генерације могу да виде где су се одиграле кључне битке, где почивају њихови преци и какву је цену слобода заиста имала.

Савремени приступ заштити ратних меморијала у општини Медвеђа подразумева њихову техничку и конзерваторску заштиту, али и њихово интегрисање у културне и туристичке руте. Уређено окружење, информативне табле и дигитална презентација, доприносе томе да ови споменици постану видљивији и разумљивији широј јавности. На тај начин се истовремено чува достојанство погинулих и подстиче развој културног туризма, који може да донесе нову вредност локалној заједници.

Због свега тога, ратни меморијали у општини Медвеђа представљају незаменљив део културног наслеђа.

Споменик палим ратницима у Медвеђи

Споменик у Медвеђи, посвећен је палим борцима у Балканским ратовима и Првом светском рату. Налази се на узвишењу изнад цркве Св. Вазнесења Господњег. Подигнут је 1928. године прилозима мештана Медвеђе и околних села Горње Јабланице. Иницијатива за подизање споменика покренута је годину дана раније, а пројекат за изградњу споменика израдио је уметник из Крушевца, Благоје Вуковић. Око споменика је уређен мали парковски простор, са клупицама за одмарање, платоом и амфитеатром, са којих се пружа поглед на целу Медвеђу¹³. Споменик је обновљен 1969. године, а околина је засађена боровима.

Грађен је од ломљеног и притесаног камена у облику зарубљене пирамиде, на чијем врху се налази крст. Висина споменика је 5,50 метара. На све четири стране споменика у мањим нишама, постављене су спомен-плоче са различитим симболима и представама. На плочи са југозападне стране налази се фигура ратника у покрету, у благо нагнутом положају, изнад чије главе је 1912. година, која означава почетак Првог балканског рата. На североисточној страни налази се плоча са фигуром ратника који стоји усправно са оружјем у рукама, а изнад њега је уклесана 1917. година, симбол почетка Топличког устанка.

¹³ Добросав Ж. Туровић, Горња Јабланица кроз историју, Београд 2002, 417-418.



Споменик палим ратницима у Медвеђи, са платоом и амфитеатром, фотографија: Н. Петровић, 2025.

На северозападној страни споменика постављена је плоча на којој су приказане три пушке, наслоњене једна на другу, што заједно представља симболичан приказ Балканских ратова, Топличког устанка и Првог светског рата. На југоисточној страни, налази се плоча са натписом:

*„Учесницима у ратовима 1912-1918. године
... само земља која има такве синове
зна да цени јуначка дела;
из ваше крви и ваших дела
винула се слобода до узвишења;
успомену на вас и ако је болна
чуваће будућа млада поколења
за части отаџбине и слободу људи -
вашим корацима кренуће они...
Захвални грађани Јабланице.”*

Споменик палим ратницима у Медвеђи,
фотографија: Е. В. Петровић, 2025.



Спомен-биста народног хероја Владимира Букулића - Поп Миће

Споменик Владимиру Букулићу – Поп Мићи налази се у центру Медвеђе, испред Зграде општине, где већ деценијама сведочи о храбрости и преданости једног од најзначајнијих бораца овог краја. Споменик је свечано откривен 8. децембра 1956. године и од тада представља једно од важних места сећања и поноса становника Јабланице.

Владимир Букулић рођен је 4. децембра 1919. године у селу Велика Брајина, од оца Живка и мајке Марије. Основно образовање завршио је у свом родном крају, а потом је уписао Богословију у Призрену. Током школовања упознаје се с идејама комунизма и ступа у сарадњу са Комунистичком партијом Југославије. Након избора 1935. године, по одлуци партије, организује штрајк ђака богословаца, због чега бива искључен из призренске Богословије. Своје образовање наставља у Богословији у Битољу, где 1940. године завршава студије са одличним успехом. По капитулацији Југославије у Априлском рату 1941. године, Владимир долази у Туларе, носећи оружје и дубоко уверење о потреби отпора. Одговарајући на позив КПЈ, у септембру 1941. године придружује се групи Јабланичана, коју је предводио Милија Радовановић, секретар Партијског повереништва за Јабланицу, и одлази на Кукавицу, где ступа у Кукавички одред НОП-а. Тамо обавља дужност санитетског референта и добија надимак „Поп Мићо“, по истакнутој личности из Његошевог *Горског вијенца*. Убрзо постаје комесар Јабланичког партизанског одреда и активно учествује у борбама на просторима Јабланице, Пусте Реке и Топлице. Током рата обављао је важне

и одговорне дужности. За комесара Првог јужноморавског народноослободилачког одреда именован је 7. фебруара 1943. године, а почетком 1944. године постављен је за команданта Прве јужноморавске бригаде. Истичући се храброшћу, одлучношћу и изузетним политичко-војним способностима, Поп Мићо оставио је дубок траг у ослободилачкој борби јужне Србије. После борби у Прокупљу, одлази у Горњу Јабланицу и 21. октобра 1941. године учествује у формирању Јабланичког одреда НОП-а у селу Спонцу, где бива изабран за заменика политичког комесара и члана партијског руководства. Учествовао је у свим борбама у областима Јабланице, Пусте Реке и Топлице. У тешком периоду кризе НОП-а, у пролеће 1942. године, он није одустао од борбе, већ је остао истрајан и посвећен. Већ током лета исте године активно ради на оживљавању покрета и јачању партизанских упоришта.

Као политички комесар Јабланичке чете у Јабланичко-пасјачком одреду истиче се у борбама и у успостављању партијских веза са Косовом и Метохијом. Био је члан штаба за спасавање рањеника и чак седамнаест дана провео је у подземним ходницима рудника Леце, бринући о рањеним саборцима.

Током рата обављао је бројне одговорне дужности: политички комесар Другог батаљона Првог јужноморавског одреда (од 7. фебруара 1943), политички комесар Трећег батаљона Прве јужноморавске бригаде, а затим и политички комесар Друге јужноморавске бригаде (од 21. новембра 1943). У пролеће 1944. године, по одлуци Главног штаба НОВ-а и ПОЈ-а за Србију, постављен је за команданта ове бригаде. На том месту, као истински вођа и борац, Поп Мићо је

храбро погинуо 28. марта 1944. године на Белом камену, на Пасјачи. Данас лик и дело Владимира Букулића – Поп Миће, представљају важан део културне и историјске баштине овог краја, инспирацију за посетиоце и понос локалне заједнице.



Спомен-биста Владимира Букукића - Поп Миће,
фотографија: Н. Миловановић, 2025.

Спомен-биста народног хероја Божидара Стојановића - Дреничког у Медвеђи

Споменик Божидару Стојановићу – Дреничком, налази се у Медвеђи, испред Зграде општине. Откривен је 8. децембра 1956. године. Он је рођен 1914. године у селу Богдушевац код Медвеђе, у скромној породици, од оца Вукоја и мајке Марије. Од раног детињства је носио дух снаге и издржљивости свог завичаја. Његов отац, 1923. године одлази у село Бањицу у области Дренице, где Божидар завршава основну школу и добија надимак „Дренички“, по коме ће остати упамћен у народу.

Пре избијања Другог светског рата радио је као шумар–чувар, блиско повезан са природом и брдима свога краја. Као припадник јединица Краљевске југословенске војске учествовао је у Априлском рату, а након слома Краљевине Југославије у априлу 1941. године одметнуо се у шуму са стрицем, настављајући отпор окупатору. У мају исте године извео је смелу диверзију на аеродрому у Обилићу, запаливши више авиона и ликвидирајући једног стражара – подухват који је одјекнуо у народу као пример храбрости. Након кратког периода проведеног у четничким одредима Косте Миловановића - Пећанца, прикључује се Народноослободилачком покрету. При оснивању Јабланичког одреда НОП-а, 21. октобра 1941. године, био је први борац који је унапређен у десетара. Учествовао је у ослобођењу Медвеђе, 8. новембра 1941. године, као и у нападима на немачке колоне код Лебана и Власотинца. Као комесар Прве чете Јужноморавског одреда НОП-а, прославио се у

борбама на Студени, Тумби и Барју, као и у нападу на рудник Леце. Његова неустрашивост, оданост и пожртвованост, учиниле су га једним од симбола отпора јужне Србије. Божидар је погинуо је 1944. године у Сагоњеви, оставивши иза себе трајан печат у сећању људи свога краја. Данас његов живот и дело представљају важан део локалне историје, инспирацију за путнике и понос становника Медвеђе, Дренице и читавог јужноморавског краја¹⁴.



Спомен-биста Божидара Стојановића - Дреничког, фотографија: Н. Миловановић, 2025.

¹⁴ Добросав Ж. Туровић, Горња Јабланица: људи и време (прилози за студију), Медвеђа 2004, 196-198.

Споменик палим ратницима у Првом и Другом светском рату у Доњем Бучумету

На заравни изнад села Доњи Бучумет, под планинским венцем Петрове горе, налази се споменик палим борцима НОР-а. Подигнут је 7. јула 1971. године, а поводом његовог откривања организована је свечаност. Споменик је открио генерал-пуковник ЈНА Миле Ћаловић. На споменику су уклесана имена 185 бораца, палих у Првом и Другом светском рату. Споменик је рад уметника М. Соколовића. Село Бучумет је током рата 1941–1945. године дало велики број бораца, који су се одазвали позиву КПЈ. У прве борбе ушли су са свега четири пушке, једним пушкомитраљезом и четрдесет бомби, које су партизанским јединицама предали Милосав Илић и Урош Андрејевић. Након борби 7. новембра 1941. године, партизанске јединице заузеле су Медвеђу, Лебане и рудник „Леце“, док је у Бучумету одржан велики народни збор. Недељу дана након овога, формирана је месна партизанска јединица под командом Јабланичког партизанског одреда, коју је предводио Александар Грујић. Јабланички партизански одред постојао је до 1943. године.



Споменик палим борцима у Доњем Бучумету, фотографија: Н. Миловановић, 2025.

Споменик палим ратницима у Првом и Другом светском рату у Горњем Гајтану

Споменик се налази у шумском окружењу изнад села Горњи Гајтан, окружен боровима и листопадним дрвећем. Представља монументални обелиск, који симболички приказује остатак одсеченог стабла, чиме се алудира на пале борце и жртве Првог и Другог светског рата. Постављен је на масивној, ниској, заобљеној бетонској бази која је данас делимично прекривена земљом и маховином, а оригинално је изведена од гранитних коцки.

Фронтална страна споменика обложена је белим мермерним плочама, док је задња израђена од тамнијег, грубо обрађеног камена. На мермерној површини урезани су натписи са именима погинулих бораца. Изнад имена уклесан је симбол који подсећа на стилски приказ гранчице маслине, а у горњем делу налази се и петокрака. Споменик је посвећен палим ратницима у ослободилачким ратовима у периоду од 1912. до 1918. и од 1941. до 1945. године, у селу Горњи Гајтан, у којима је страдало укупно 267 мештана.

Саграђен је према нацртима архитекте Соколовића 1972. Године.

У ограђеном простору се поред главног спомен-обележја налази и спомен-табла са описима догађаја, везаним за овај крај.



Споменик палим ратницима у Гоњем Гајтану, фотографија: Н. Петровић, 2025.

На споменику се, осим имена бораца погинулих у два светска рата, налазе и имена жртава бугарског терора у Топличком устанку и жртава фашистичког прогона, као и стихови књижевника и песника Драгана Колунџије:

*„Љубав отаџбина слобода
Ове три речи нека вам казују
Да смо били верни синови земље
И да смо чувајући њену независност
И своју слободу
Пали од руке непријатеља
Који се одселио на оне странице историје
На којима се бележе срамоте човечанства
Чувајте успомене на нас
Који смо пали 1912-1918 и 1941-1945
И рекли да нису пали човек и земља”.*

Споменик палим ратницима у Гоњем Гајтану,
фотографија: Е. В. Петровић, 2025.



Спомен-комплекс посвећен палим ратницима у Тулару

Спомен-чесма палим у ослободилачким ратовима 1912–1918. и 1941–1945. у селу Туларе део је меморијалног комплекса социјалистичко-модернистичког израза. Подигнут је 1976. године, према идејном решењу архитеката О. Васића и Т. Рогановића, у част 368 становника села Тулара погинулих у два светска рата¹⁵. Ово је једно од најзначајнијих споменичких обележја општине Медвеђа, јер повезује сећање на погинуле мештане из ослободилачких ратова Србије са савременим просторним обликовањем, стварајући препознатљив меморијални пејзаж, у коме су архитектура, скулптура и природно окружење интегрисани у јединствену целину. Састоји се од спомен чесме, која је постављена у средиште амфитеатра, према којем води приступна стаза.

Око чесме, на њеном кружном постаменту, постављене су мермерне плоче са уклесаним именима палих ратника, које су сада прилично оштећене и нечитљиве, па их је потребно обновити.

У непосредној близини је и основна школа са уређеним двориштем и спортским теренима, који се надовезују на овај простор.

¹⁵ “Борба”, Спомен - чесма родољубима из два рата, 7.9.1976.



Спомен-комплекс у Тулару, фотографија: Н. Петровић, 2025.

Уместо закључка - излазак из сенке и пут до туристичке оазе

Општина Медвеђа, некада позната као једна од привредно недовољно развијених у јужној Србији, данас све више излази из сенке и постаје препознатљива по својим природним богатствима, термалним изворима и гостопримству. На простору где су деценијама радили рудници, данас се упоредо са привредом, развија и туризам.

Рудно богатство и инфраструктура, која се убрзано унапређује, стварају стабилну основу за улагања, али и за развој пратећих садржаја – смештаја, угоститељства и услуга које су туристима неопходне. Путевима којима се некада превозила руда, данас се стиже до Медвеђе и Сијаринске бање, планине Расоваче и бројних видиковаца изнад клисуре Јабланице.

Овде се могу обићи бањски комплекси, планинарске и бицикличке стазе, остаци старих рударских окна, остаци старих цркава и утврђења.

Све то чини да Медвеђа постаје место посебног и јединственог доживљаја, где се топлина људи, лековита вода и снажна природа преплићу са новим развојним пројектима. За оне који траже аутентично, мирно, а ипак динамично окружење – Медвеђа је дестинација, која заиста излази из

сенке и отвара се ка својим гостима. Општина Медвеђа је жива ризница духовности, историје и природе, простор у коме се сусрећу светиње, ратни меморијали, рударска традиција и лековите воде Сијаринске и Туларске бање. Она афирмише себе као средину, која зна да је њена снага у сећању на претке и очувању споменичког фонда, али и у спремности да те вредности претвори у покретач савременог развоја – кроз културу, туризам, образовање и одговорно коришћење природних ресурса. Медвеђа је општина која тежи ка томе да остане достојан чувар наслеђа и истовремено постане препознатљива дестинација јужне Србије: место у коме су ратни меморијали и друго непокретно културно наслеђе, достојно уређени и тумачени, где културне установе оживљавају локални идентитет, а Сијаринска Бања, планине и реке нуде простор за бањски и рурални туризам. Медвеђа тиме шаље јасну поруку – да је поносна на своју прошлост, посвећена очувању свог наслеђа и окренута будућности, у којој ће те очуване вредности, бити темељ развоја локалне заједнице.

Општина Медвеђа, са својим богатим културно-историјским наслеђем и изузетним природним вредностима, несумњиво стоји на прагу изласка из сенке, трасирајући пут ка томе да постане права туристичка оаза. Развој овог подручја нужно мора бити утемељен управо на овим непроцењивим ресурсима – од рановизантијских базилика и средњовековних црквишта, преко лековитих вода Сијаринске Бање, до заштићених предела вулканског порекла. Прави шарм и привлачност Медвеђе, леже у њеној још увек неоткривеној аутентичности, где ће посетиоци имати јединствену прилику да буду међу првима који ће истражити и доживети њена скривена блага. На тај начин, Медвеђа неће само очувати свој идентитет, већ ће створити и одржив модел развоја који ће јој обезбедити заслужено место на туристичкој мапи Србије.

Аутори: Елена Васић Петровић
Никола Миловановић
Ђорђе Стошић

”Општина Медвеђа – ризница духовности и историје
Истраживање и заштита непокретног културног наслеђа”

Издавач: Туристичка организација општине Медвеђа

За Издавача: Мијајло Минић

Графички дизајн: Ненад Михајловић

Штампарија: СГТР МВМ ПРИНТ, Лебане

Тираж: 100

Ниш, 2025.

CIP - Каталогизација у публикацији
Народна библиотека Србије, Београд

930.85:72(497.11)

ВАСИЋ Петровић, Елена, 1978-

Општина Медвеђа : ризница духовности и историје : истраживање и заштита непокретног културног наслеђа / Елена Васић Петровић, Никола Миловановић, Ђорђе Стошић. - Медвеђа : Туристичка организација општине Медвеђа, 2025 (Лебане : МВМ принт). - [69] стр. : фотогр. ; 21 cm

Тираж 100.

ISBN 978-86-918207-2-5

1. Миловановић, Никола, 1993- [autor] 2. Стошић, Ђорђе, 1973- [autor]
а) Културна добра -- Медвеђа

COBISS.SR-ID 182581769



Туристичка организација општине Медвеђа
Ул. Ђуре Јакшића 4А. 16240 Медвеђа
Тел: +381163891348, е-пошта: office@tomedvedja.org.rs
www.tomedvedja.org.rs